



西北法

FRANCE

見識巨石奇景、富麗堂皇歌劇院、藝術香蒂伊城堡

榮獲法國政府勳章肯定

精選航班



EK367	23 : 35 桃園機場	9 小時 30 分鐘 →	05 : 05 +1 杜拜
EK077	08 : 20 杜拜	7 小時 10 分鐘 →	13 : 30 巴黎
EK074	15 : 35 巴黎	6 小時 45 分鐘 →	00 : 20 +1 杜拜
EK366	04 : 35 杜拜	8 小時 15 分鐘 →	16 : 50 桃園機場

若遇特殊情況或其他不可抗拒之因素，本公司保有變更班機、行程及同等飯店之權利與義務，不便之處，尚祈見諒。



流金風華 印象光藝



Northwest France

見識
巨石
奇景

富麗
堂皇
歌劇
院

藝術
香蒂
伊城
堡

西北
法十
二日

不同於大家耳熟能詳的普羅旺斯，法國北部有著獨特的文人風情。

法國西北部諾曼第到布列塔尼地區，旅程中可見璀璨華麗的宮廷歷史、上流社會的恩怨情仇；追求光點變化的印象派畫作、文藝復興後的藝術創新發展。

從自然、歷史、建築到人文，長安所設計的西北法行程，帶給各位的是值得一再品味的金碧輝煌。

肯定

法國政府肯定、法國旅遊發展署合作夥伴

長安的法國行程對於細節徹底要求，在行程規劃、住宿、餐食等方面精心安排；每年 800 位以上旅客參加法國行程，顧客滿意度高達九成以上。

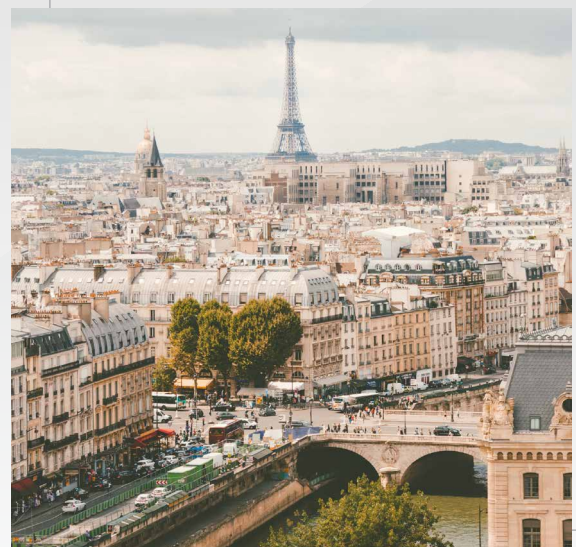
旅遊金質勳章

由於法國旅遊出團品質備受肯定，長安於 2013 年獲得法國政府頒發「旅遊金質勳章」。這不僅是法國政府頒布的榮耀、更是長安法國行程的保證。



最佳合作夥伴

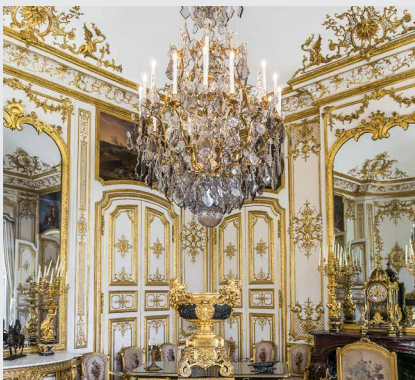
優秀的行程規劃，使得長安至今十年皆榮獲法國旅遊發展署認證「最佳合作夥伴」。



輝煌

法國貴族建築富麗堂皇，每棟城堡皆訴說著當代軼事

法國的王公貴族在境內遺留了許多城堡宮殿，這些建築細細訴說著法蘭西歷史、闡述著王室裡的愛恨情仇，也是至高權勢的象徵。



香蒂伊城堡

收藏取多藝術品的香蒂伊城堡又被稱為小羅浮宮，建於 12 世紀。其腹地廣大，包含了大小兩座城堡、賽馬場、博物館及城堡花園，可說是法國遺產瑰寶。



香波堡

國王獨有的「國王城堡」，內部的雙螺旋式階梯造型如同 DNA 構造；這座由達文西所設計的階梯，讓兩邊的行人可以同時上下樓卻又不會面對面相遇。

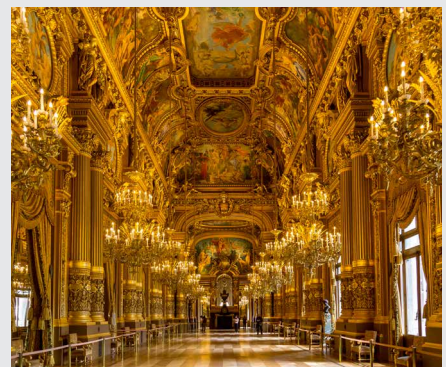


香濃頌堡

由女人掌權的「女人城堡」的香濃頌堡，歷經七位女主人的改造重建，香濃頌堡成為羅亞爾河上的一顆華麗珍珠。

巴黎加尼葉歌劇院

由於是王公貴族的娛樂交際場合，所以歌劇院從內至外裝潢華麗，猶如一幢金碧輝煌的宮殿；除了以許多大理石衡量、廊柱以及雕像裝飾，廊柱間更是陳列許多著名作曲家的半身雕塑以向這些偉大的創作者致意。歌劇院同時也是音樂劇「歌劇魅影」的故事場景。



光影

見證印象派畫作的奪目瞬間

印象派畫作常見的特色是筆觸明顯未經修飾、構圖寬廣無邊；著重於光影的改變、對時間流動的印象，並以生活中的平凡事物做為繪畫重點。

翁芙勒

印象派之父布丹（Eugene Louis Boudin）與音樂家沙特（Erik Satie）的家鄉，莫內創作起始之地。

象鼻海岸

法國作家莫泊桑（Guy de Maupassant）曾描述這座海蝕門「如象鼻伸入海中」，讓原名艾特塔的海岸也被稱為象鼻海岸。莫內以及古斯塔夫·庫爾貝（Gustave Courbet）皆曾描繪過象鼻海岸。



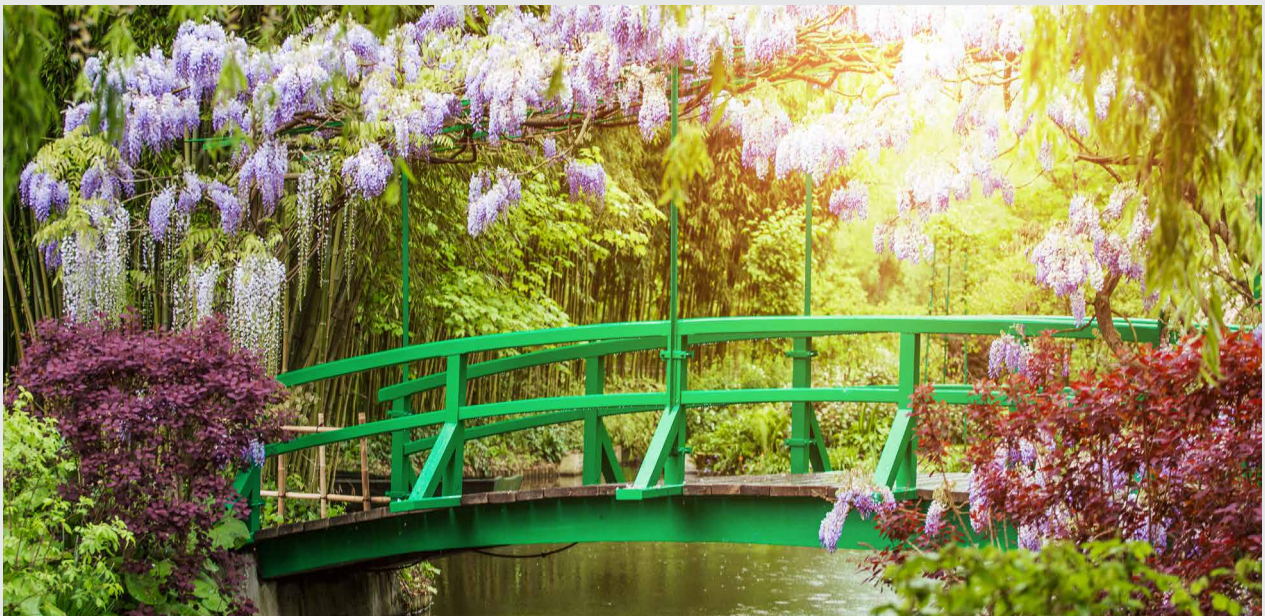


多維爾

印象派之父布丹是最早在室外直接對景寫生的法國印象派風景畫家之一，其大量海景畫完美成為 19 世紀自然主義與印象主義之間的銜接橋梁。多維爾海港（Deauville harbour）是布丹經典畫作之一。

吉凡尼

莫內居住的小屋完整保留至今，內部擺放許多莫內畫作。後花園與蓮花池更是必看重點，漫步在花園裡即可見到莫內畫作實際呈現於眼前。



奧賽美術館

1986 年開始展示的奧賽美術館，收藏許多梵谷、高更、莫內、雷諾瓦…等印象派名家的驚艷作品。美術館內的咖啡廳是以科幻小說《海底兩萬里》為裝潢靈感而設計的。



奇景

從歐洲少見的巨石林到印象派畫家聖地， 一覽法國北部的多樣精采

走訪世界文化遺產、米其林綠色旅遊指南三星強推景點。親自遊歷於與南法迥異的景色，在鄉村與海洋之間，邂逅諾曼第與布列塔尼的純粹與美麗、驚嘆於僅有北法才能見到的自然奇景。



CARNAC

魔法駐留的石林

巨石林裡有三千多塊石頭，如同棋子般整齊的座落在卡納克。據說這些石頭是被魔法師梅林石化的羅馬軍團，也有人認為石群是用來觀測星象、決定農耕時機，至今仍無法推算出實際用途。



PONT- 阿旺橋鎮

阿旺橋鎮有著名的奶油硬餅乾，更為人津津樂道的是從德尼（Maurice Denis）到高更（Paul Gauguin），有許多畫家駐足在阿旺橋鎮，將美景永恆定格在畫布上。



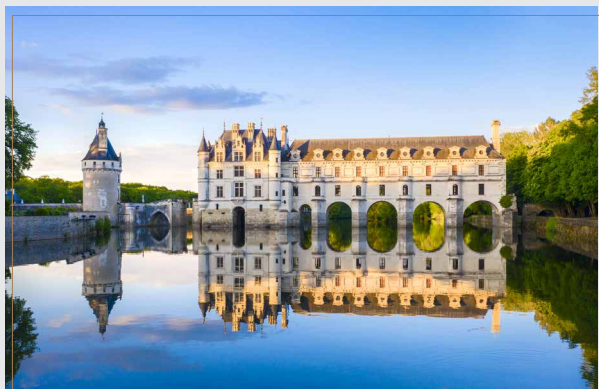


夏特爾大教堂

聯合國教科文組織認為，夏特爾大教堂的建築構造和歷史價值，值得被稱為是「法國哥德式藝術的制高點」。

聖米歇爾山及其海灣

在諾曼第和布列塔尼之間，聖米歇爾山如同上天所賜予的「西方奇蹟」，沉靜的佇立於海岸邊。

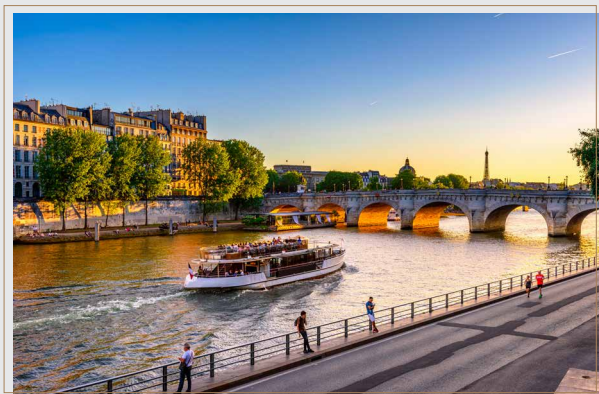


羅亞爾河流域

若想要一次遊覽獨特的文化景觀、歷史悠久的建築、偉大的歷史遺跡以及王公貴族的宮殿，世界上唯有羅亞爾河可以一償所願。

巴黎塞納河沿岸

從羅浮宮到艾菲爾鐵塔，協和廣場到大、小皇宮，巴黎塞納河可以完整見識巴黎的歷史變遷，更可體會巴黎的重整是如何影響全世界 19 世紀末開始地的城市規劃。



綠色米其林指南三星推薦

- ① 香蒂伊城堡 ② 盧昂聖母院、舊城區 ③ 象鼻海岸 ④ 聖米歇爾山 ⑤ 香波堡及花園
⑥ 巴黎鐵塔 ⑦ 奧塞美術館 ⑧ 西堤島 ⑨ 香榭大道

01 香蒂伊城堡



02 盧昂聖母院、舊城區



03 象鼻海岸



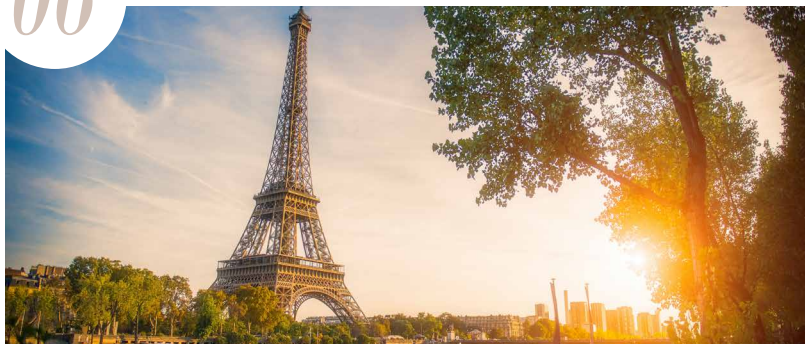
04 聖米歇爾山



05 香波堡及花園



06 巴黎鐵塔



07 奧塞美術館



08 西堤島



09 香榭大道



知名

品嚐舉世聞名米其林評鑑、廚師帽推薦，體驗道地法國餐廚

法國餐飲廣為人知，隨著文化和歷史的不斷演進，各區美食也因地而異、食材與擺盤更是處處有學問。來到法國最不能錯過的即是當地美食。



MADAME
BRASSERIE



巴黎鐵塔餐廳

登上巴黎鐵塔用餐，讓浪漫之都的景色將您擁入懷中，沈醉於視覺與味覺的雙重享受。長安國際率先於 2006 年將「巴黎鐵塔用餐」安排於法國團體旅遊行程中，是目前市場上最穩定安排上鐵塔用餐的公司。

倘若遇到以下狀況：例如鐵塔無預警整修、或是被包場等，我們會替貴賓安排至另一間巴黎知名的高級餐廳「蒙帕納斯 56 層天空餐廳」用餐，讓您可以邊享受高級料理，更可看到「最正的巴黎鐵塔」以及「巴黎夜景」的雙重頂級享受。



米其林評鑑

源自於法國的米其林餐廳評鑑，代表著對食材品質及品質保證。行程中品嚐一星米其林午餐，深度瞭解廚師對餐點的要求與堅持。



廚師帽評鑑

法國有許多新創廚師積極的在追求料理藝術，但卻因種種因素錯失米其林的推薦。廚師帽評鑑即是為了發掘這些創意料理而設立的，希望可以推薦給各地饕客新奇、美味且傳承法國歷史的的經典料理。





道地傳統餐食

法國各區的蔬果、海鮮、農畜等鄉土料理世界知名，尤其各地的酒館、家常餐廳更是門庭若市。長安依照法國地域安排各式傳統餐食，推薦必嘗：

- ① 濱海各式魚類
- ② 法式海產雜燴
- ③ 法式雞胸料理
- ④ 諾曼第地方料理
- ⑤ 布列塔尼傳統餐食
- ⑥ 羅亞爾河特色料理
- ⑦ 各式經典甜點

※ 餐廳料理會依季節而有所調動，實際餐點請以說明會資料為主。



休憩

巴黎三晚四星連泊，住宿市中心、省略反覆進出城區路途，輕鬆遊覽大城小巷

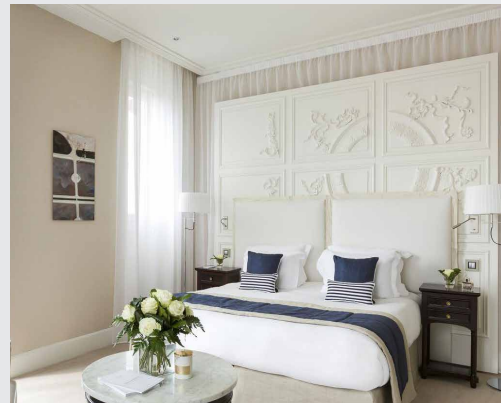
法國飯店制度嚴謹，從市郊到市中心、三星到五星，所有差異都是舒適度的不同。長安貼心安排四至五星市中心住宿、精選特色飯店，省卻往返市區與市郊的舟車勞頓，讓住宿也是種享受。



享受巴黎白日熱鬧、夜晚璀璨

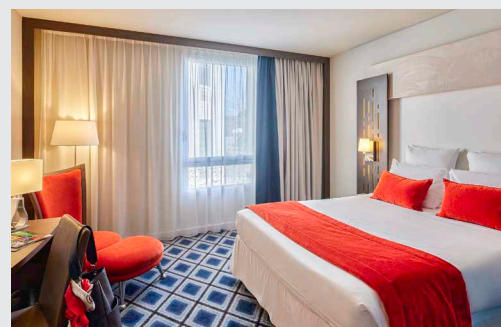
巴黎三晚連泊鑽石地帶（市中心一、二、八、九精華區）四星豪華旅館，鄰近購物精華區。讓您不須花費重金、舟車勞頓，即可完美遊覽巴黎。





多維爾 知名的賽馬場與高爾夫球場皆在多維爾，這裡同時是重要的海濱度假勝地。

拉博爾 許多豪華飯店比鄰於海灘旁，拉博爾海灣被列選為世界最美海港之一。



盧昂 諾曼第大區首府。

漢斯 布列塔尼大區首府。

杜爾 路易十一時期的法國首都，現今轉化成羅亞爾河區的重要城市。

夏特爾 這小巧精美的城市至今仍保留著許多中世紀房屋，同時也融合了現代化的典雅建築。

貼心流暢的旅程安排

長安國際在行程的安排上不會貪心、也不會為了讓行程看起來豐富而硬塞景點。此西北法十二日行程，讓您輕鬆遊走於在歐美旅遊界相當熱門的諾曼第、布列塔尼、羅亞爾河區及巴黎。長安均衡計算每個景點的停留時間、不安排同質性太高的小鎮；安排順暢的行程、不走回頭路，讓您的法國旅遊多元且從容！



堅持使用法國當地遊覽車

相較於許多法國團使用東歐遊覽車節省成本，長安國際指定價格不斐但品質穩定的法國當地車公司。法國當地司機對景點、道路與餐廳的熟悉度，對照其他只會跟隨 GPS 帶路的司機，其專業程度與省下的找路時間是您無法想像的。



當地遊覽車



歐洲4G上網卡



每日一瓶水



行李服務



專業領隊+當地導遊



在地司機



無線導覽器

長安貼心旅遊服務

- 專業領隊
- 當地導遊
- 在地司機
- 無線導覽器
- 當地遊覽車
- 歐洲 4G 上網卡
- 每日一瓶水
- 行李服務

DAY 01

台北／杜拜

乘著雪白的羽翼伴隨悸動期待的心情，啟程。
遙想異國的萬種風情、動人如畫的山嵐美景、
浪漫原色的建築一字排開，
夢從這刻開始翱翔！



午餐

X

晚餐

X

住宿

機上

DAY02

杜拜／巴黎 - 95km1hr25min - 夏特爾

夏特爾．Chartres：這裡有著自 12 世紀遺留下來、精心保護的☆老城區，沿著河畔走即可見到中古世紀的洗衣場、工作坊與住宅遺跡，細細訴說著沙特爾的歷史。



☆**夏特爾聖母院．Cathédrale Notre-Dame de Chartres**：在 1979 年被列為世界文化遺產，這座哥德式的建築自中世紀便有許多人來參訪；教堂中的彩繪玻璃又被稱為「夏特爾之藍」，當午後陽光穿透玻璃照射在教堂內，會使整座教堂轉化成靜謐莊嚴的藍色世界。

午餐 敬請自理

晚餐 地方特色料理

住宿 Mercure Chartres Cathedrale 或同級四星

DAY03

夏特爾 - 123km/1hr40min - 香波堡 - 57km/1hr05min - 香濃頌堡 - 35km/40min - 杜爾

★ 香波堡. Château de Chambord :

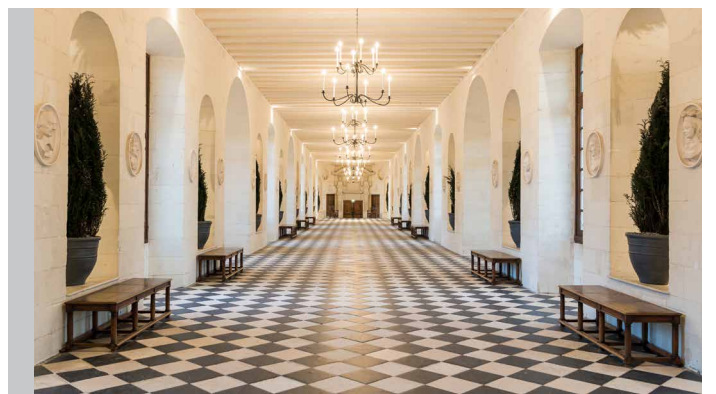
被稱為羅亞爾河流域最大的城堡，香波堡花費了 15 年才完工。以大量的馬賽克石板、塔樓、房間與繁複的皇家圖騰組合而成；若是包含周邊森林區域，香波堡的總佔地面積可和巴黎市區相比，讓人見識到香波堡的華麗與宏偉。





★香儂頌堡。Château de Chenonceau：

有著「女人古堡」別稱的香儂頌堡，雪白色的建築坐落在雪河中央，正像秋水伊人；不同的時代、不同的女人，給予香儂頌堡難以傳述的魅力。這裡的风格迥異於其他皇家城堡的雄偉，香儂頌堡把女性柔美的特質展露無遺。



午餐

羅亞爾河區特色料理

晚餐

※ 廚師帽評鑑推薦

住宿

Hotel Oceania L'Univers Tours 或同級四星

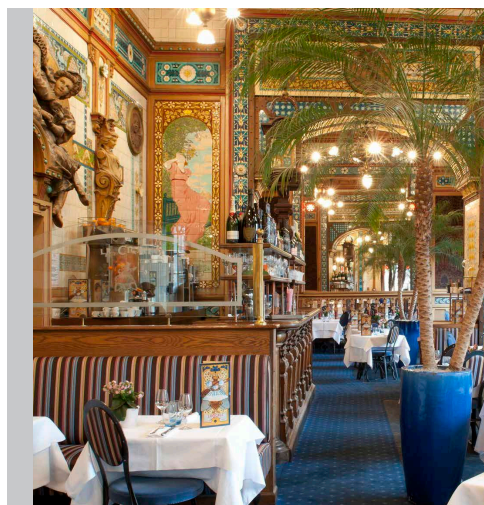
DAY04

杜爾 - 216km/2hr20min - 南特 - 80km/1hr10min - 拉博爾

南特. Nantes：位於羅亞爾河畔、布列塔尼東南角的南特，是座富裕且具有豐富文化的城市。自元帥廣場出發，參觀文藝復興風格的☆聖皮耶·聖保羅大教堂；還可讚嘆兼顧沉穩及豪華奪目於一身的☆布列塔尼公爵城堡，歷代法皇曾多次來此小住。



蟬鳴餐廳. La Cigale：舊市區裡古典建築裝飾與文化，充分展現了南特的悠久歷史。中午享用 1964 年被列入法國文化歷史遺產的保護單位 -- 「蟬鳴」餐廳，若餐廳被包場或是預定額滿，則以米其林叉匙餐廳取代。午後讓您有一個優閒的午后時光，您可在南特的徒步購物區自由活動。千萬不要錯過著名的「Passage Pommeraye」，這個由歷史古蹟改建成為高級的購物商場，除了建築物本身外，極富創意的小店也會讓您留連忘返。



午餐

※ 蟬鳴餐廳

晚餐

五星飯店主廚料理

住宿

Hôtel Barrière Le Royal La Baule 或同級五星

DAY05

拉博爾 - 96km/1hr20min - 卡納克 - 85km/1hr - 阿旺橋鎮 - 188km/2hr10min - 漢斯

卡納克．Carnac：卡納克周圍數公里的區域，散佈著無數的巨石；儘管至今仍無法解釋這些巨石是如何建造、如何被搬運至此地，但這些史前時代留下來的巨石遺跡，自古即被視為神聖的象徵。今日利用★小火車見識巨石群，研究這些巨石是如何佇立至今。



阿旺橋鎮．Pont-Aven：小巧玲瓏的阿望橋鎮是法國西北區著名的藝術村，畫家高更移居大溪地前便是居住在此。沿著阿旺河可以見到一幢幢的白色小屋佇立在河邊，這裡悠閒的氣息與心曠神怡的景致是許多觀光客願意停留在此地的原因之一。



午餐 布列塔尼鄉村料理

晚餐 ※ 一星米其林晚宴

住宿 Hotel SPA Saint-Antoine Rennes 或同級四星

DAY06

漢斯 - 70km/1hr - 聖馬洛 - 60km/1hr - 聖米歇爾山 - 177km/2hr10min - 多維爾

聖馬洛. St. Malo：聖馬洛為新航路開關時期的重要貿易港口，因當地的港口建築及海灘而聞名，也常被認作探險精神的象徵而出現在當代法國影視及音樂中。時間充足時登上巨大環城城牆遠眺海景，回首城內街屋，別有一番讚嘆。



★聖米歇爾山. Mont St. Michel：聖米歇爾山除了巨大華美的大教堂和豐富的歷史背景，重要的是獨一無二地理位置帶來的神秘感。攀上陡峭的石階進入★修道院，教堂內嚴謹的羅馬式拱廊與華麗的哥德式形成對比，站在陽台更可欣賞聖米歇爾灣的景致，美得讓人屏息。

多維爾．Deauville：多維爾雖不大，但城市、景觀與建築遺產保護區中有 555 棟建築受到保護；市內更有三座賽馬場所。除此之外，這座城鎮裡還有豪華的海濱酒店、賭場、沙灘棧道，您也可以去尋找 Coco Chanel 最初的高級淑女訂製服店面。

**午餐**

※ 傳統蛋捲風味餐

晚餐

飯店內主廚推薦

住宿

Hôtel du Golf Barrière Deauville 或同級四星

DAY07

多維爾 - 20km/25min - 翁芙勒 - 45km/50min - 象鼻海岸 - 90km/1hr20min - 盧昂

翁芙勒. Honfleur：這裡是繁花海岸上最美麗的小鎮、古老而美麗的漁港。走過☆碼頭區、☆聖凱薩琳木造教堂等地，生氣勃勃的碼頭、倒映在水中的建築，都曾是吸引印象派畫家的港口風情；許多畫家不厭其煩的將這美景及寧靜透過畫布讓世人駐足。



象鼻海岸. Etretat：著海岸線來到位於英吉利海峽邊的海蝕自然景觀 -- ☆象鼻海岸（阿瓦勒峭壁）。莫內曾在此地留下近百幅畫作、莫伯桑在此留下童年回憶；偵探小說 -- 亞森羅蘋，更把此地形容成一處藏寶地。

盧昂·Rouen：百年戰爭的佔領、聖女貞德的停駐、二次大戰的蹂躪，諾曼第地區最具魅力的城市有段動盪的歷史。儘管在二次大戰幾乎夷為平地，但在近期六十年間，盧昂大規模的完美重建；自☆聖母院大教堂，穿過文藝復興式的☆金色大鐘拱門，來到具有哥德式風采的☆法院，漫步在有「城市美術館」之稱的盧昂。



午餐 精緻西餐

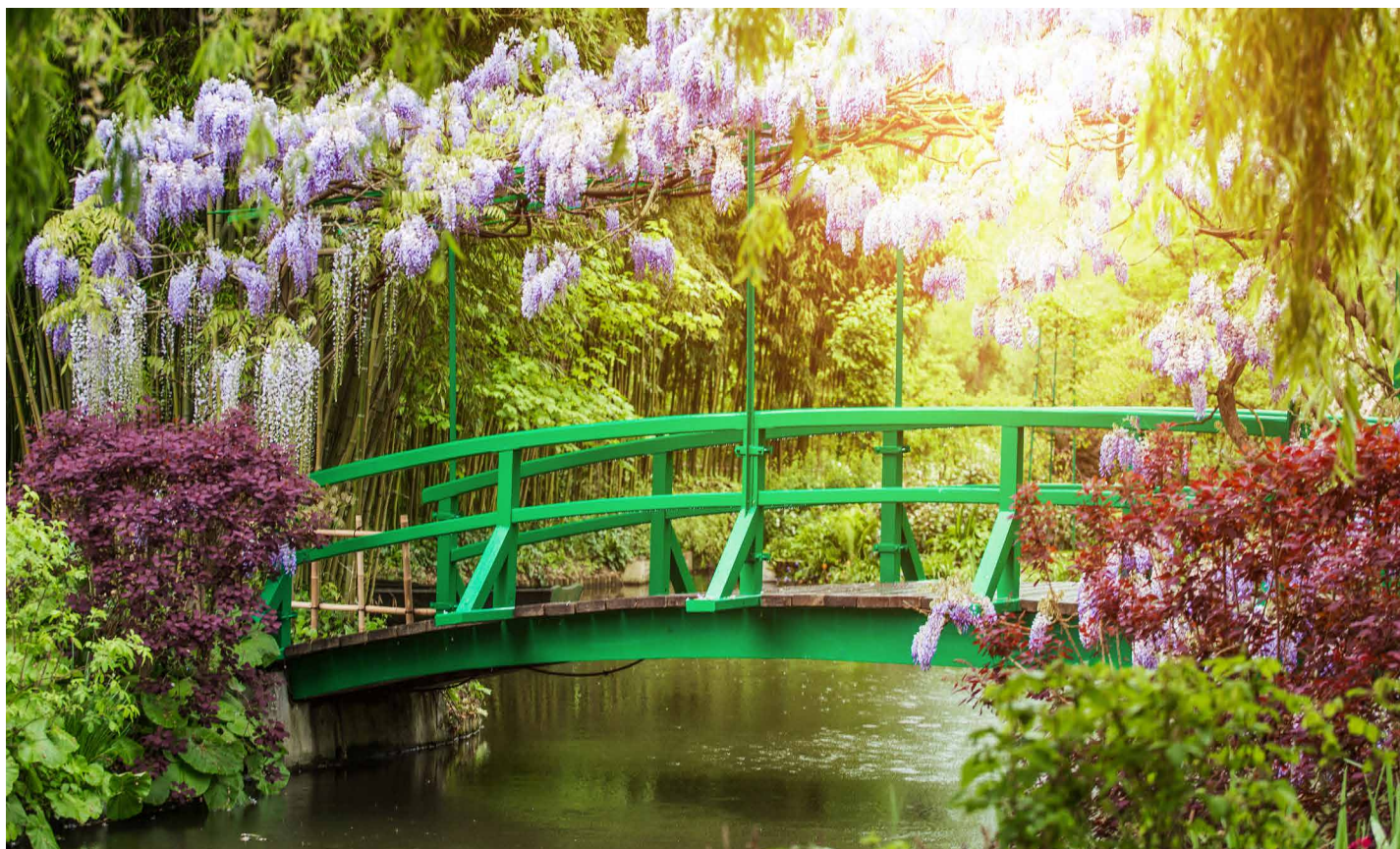
晚餐 諾曼第地方料理

住宿 Mercure Rouen Center Cathedrale 或同級四星

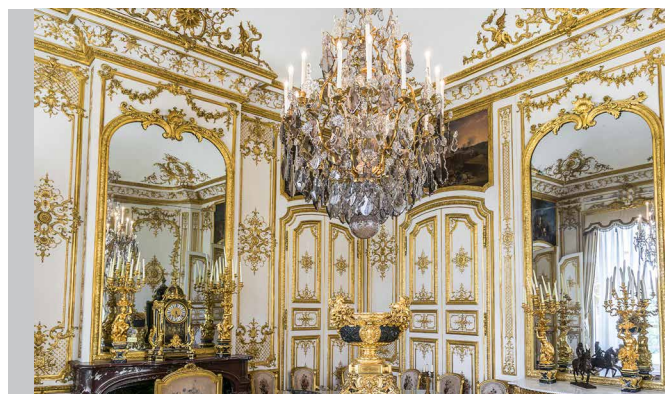
DAY08

盧昂 - 70km/1hr10min - 吉凡尼 - 92km/1hr35min - 香蒂伊 - 25.9km/32min - 巴黎

★**莫內花園. Musee Claude Monet**：莫內自 1883 年至過世這段時光都居住在吉凡尼，他居住過的房子和工作室已成為印象派以及莫內熱愛者必訪之地。印象派的名稱是以莫內的「日出·印象」為名，著重於光線變化與稍縱即逝的畫面，著名的「睡蓮」、「水仙花」等系列名作即是在此完成。



★**香蒂伊城堡. Chateau de Chantilly**：佇立在運河旁的香蒂伊城堡有著綿長的歷史故事，城堡由大城堡及小城堡兩個主體組合而成。城堡裡的★孔代博物館擁有法國最多且最豐富的私人收藏，從雕塑、瓷器到珠寶珍玩無一不有、藝術價值極高，尤其繪畫作品數量更是僅次於巴黎羅浮宮。



午餐 地方特色西餐

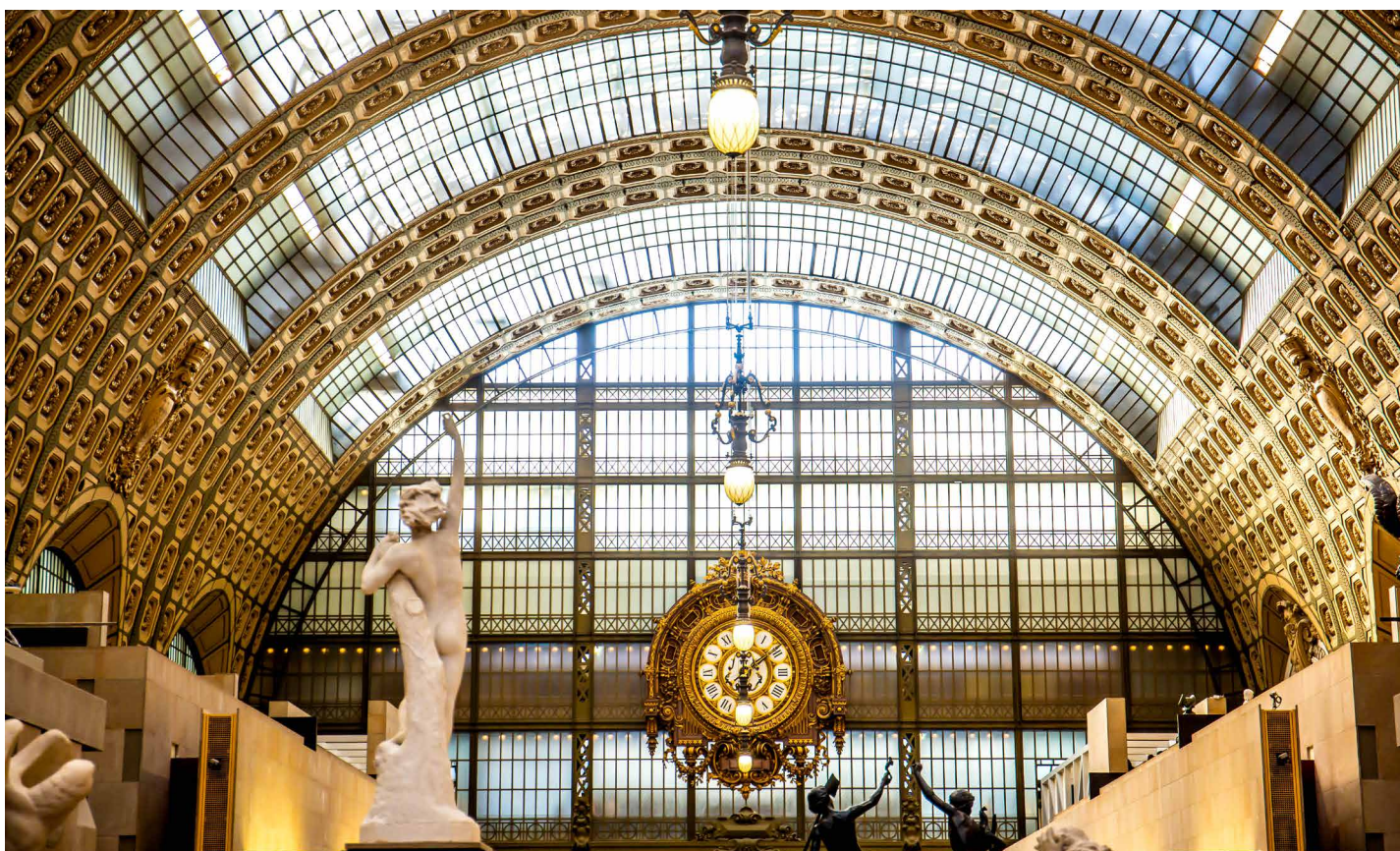
晚餐 中式料理

住宿 Paris Marriott Opera Ambassador Hotel、M Social Hotel Paris 或同級四星

DAY09

巴黎

★奧塞美術館. Musée d'Orsay: 奧塞美術館收集了大量的印象派畫作, 如莫內的「盧昂大教堂」、雷諾瓦的「煎餅磨坊」; 後印象派包括梵谷的「奧維爾的教堂」、高更色彩濃厚的象徵主義畫作、羅特列克對巴黎的女子和夜生活的描繪, 以及羅梭迷人又樸實的夢幻世界。



巴黎. Paris: 古今交融、時尚與傳統的最佳寫照。參觀名氣鼎盛☆凱旋門、人潮洶湧的☆香榭大道! 今天將是您的 " 浪漫巴黎 " 之日! 安排★搭船巡遊塞納河, 欣賞兩岸浪漫景色。之後更帶各位前往巴黎最浪漫的餐廳★巴黎鐵塔景觀餐廳。

午餐

※ 奧塞美術館精緻西餐

晚餐

※ 巴黎鐵塔晚宴

住宿

Paris Marriott Opera Ambassador Hotel、M Social Hotel Paris 或同級四星

DAY 10

巴黎

自由活動. Enjoy Paris : 今日您可以選擇單飛全日自由活動，或是跟隨領隊的腳步一起探索巴黎！巴黎是著名的購物區，午後人潮眾多，要排隊等候購物人潮與結帳退稅，往往要花很多時間。今天，我們反向操作，趁着早上商店人潮較少時，讓您有充足時間滿足購物慾望；下午可以探索蒙馬特畫家村及聖母院等景點。



西堤島. Île de la Cité : 西堤島在法文中即是「城之島」，是巴黎城區的發源地。佇立在塞納河中的西堤島，承載了巴黎的誕生與成長歷史；無論是命運多舛的巴黎聖母院、塞納河畔最古老的新橋，或是保存耶穌受難聖物的聖禮拜堂，處處訴說著巴黎的過去與今日。



午餐

配合自由活動時間，敬請自理

晚餐

配合自由活動時間，敬請自理

住宿

Paris Marriott Opera Ambassador Hotel、M Social Hotel Paris 或同級四星

DAY10

巴黎／杜拜／台北

★**巴黎加尼葉歌劇院．Opera de Garnier**：巴黎歌劇院是知名音樂劇「歌劇魅影」的場景，以建築師加尼葉(Charles Garnier)命名，在過去是獻給法國皇帝欣賞歌劇。由於是王公貴族的娛樂交際場合，所以歌劇院從外觀至內裝極盡華麗之能事，猶如一幢金碧輝煌的宮殿。



整裝滿滿的行囊，裝載著動人風景，暖暖幸福、甜美回憶，藏不住喜悅的輕揚嘴角。細數著旅程中經遇的大小故事、遊覽的萬千風景、造訪的古城遺跡；歐洲的景與物，是那麼丰采多姿、純淨又療癒，那種感人的溫度，久久延續無法忘懷。

午餐 配合自由活動時間，敬請自理

晚餐 機上

住宿 機上

DAY 11

台北

旅遊豐富了生命，每一段旅行際遇的驚喜感動、滿載著異國情感和影像。

歡迎您與我們分享您旅途中的幸福回憶，透過您生動的文字影像，記錄下這感人的悸動。



圖片僅供參考；由於此行程檔案無法即時更新，因此長安國際運通旅行社保有最終修改及變更之權利；
實際行程以當團說明會資料為主。

MEMO

A large gray rectangular area with rounded corners, containing horizontal dotted lines for writing.

長安國際運通旅行社

台北

電話：02-2552-2127

傳真：02-2552-2107

地址：台北市大同區長安西路106號7樓

台中

電話：04-2202-0408

傳真：04-2201-1772

地址：台中市北區五權路190號12樓之5

官網：www.hi-lite.com.tw

臉書：facebook.com/hilite.tours.taipei



臉書



官網

